

Adolygiad o'r Portffolio Adnewyddu Strategol – Bwrdd Iechyd Addysgu Powys

Blwyddyn archwilio: 2021

Dyddiad cyhoeddi: Mehefin 2023

Cyfeirnod y ddogfen: 3320A2022

Paratowyd y ddogfen hon ar gyfer defnydd mewnol Bwrdd Iechyd Addysgu Powys fel rhan o waith a gyflawnir yn unol â swyddogaethau statudol.

Mae gan yr Archwilydd Cyffredinol ystod eang o swyddogaethau archwilio a chysylltiedig, gan gynnwys archwilio cyfrifon cyrff y GIG yng Nghymru, ac adrodd wrth y Senedd ar ddarbodaeth, effeithlonrwydd ac effeithiolrwydd o ran y modd y mae'r sefydliadau hynny wedi defnyddio eu hadnoddau. Mae'r Archwilydd Cyffredinol yn gwneud ei waith gan ddefnyddio staff ac adnoddau eraill a ddarperir gan Swyddfa Archwilio Cymru, sy'n fwrdd statudol a sefydlwyd at y diben hwnnw ac i fonitro a chyngori'r Archwilydd Cyffredinol.

Archwilio Cymru yw'r enw torfol anstatudol ar gyfer Archwilydd Cyffredinol Cymru a Swyddfa Archwilio Cymru, sy'n endidau cyfreithiol ar wahân y mae ganddynt ill dau eu swyddogaethau cyfreithiol eu hunain fel a ddisgrifir uchod. Nid yw Archwilio Cymru yn endid cyfreithiol ac nid oes ganddo ef ei hun unrhyw swyddogaethau.

© Archwilydd Cyffredinol Cymru 2023. Ni dderbynnir unrhyw atebolrwydd gan yr Archwilydd Cyffredinol na staff Swyddfa Archwilio Cymru mewn perthynas ag unrhyw aelod, cyfarwyddwr, swyddog neu gyflogai arall yn eu cymhwyster unigol, nac mewn perthynas ag unrhyw drydydd parti, lle mae'r adroddiad hwn yn y cwestiwn.

Os ceir cais am wybodaeth y gall y ddogfen hon fod yn berthnasol iddi, tynnir sylw at y Cod Ymarfer a gyhoeddwyd o dan adran 45 Deddf Rhyddid Gwybodaeth 2000. Mae Cod adran 45 yn nodi'r arfer o ran trin ceisiadau a ddisgwyllir gan awdurdodau cyhoeddus, gan gynnwys ymgynghori â thrydydd partiön perthnasol. Mewn perthynas â'r ddogfen hon, mae Archwilydd Cyffredinol Cymru a Swyddfa Archwilio Cymru yn drydydd partiön perthnasol. Dylid anfon unrhyw ymholiadau ynglŷn â datgelu neu ailddefnyddio'r ddogfen hon at Archwilio Cymru yn swyddog.gwybodaeth@archwilio.cymru.

Rydym yn croesawu gohebiaeth a galwadau ffôn yn Gymraeg a Saesneg. Ni fydd gohebu yn Gymraeg yn arwain at oedi.

Mae'r ddogfen hon hefyd ar gael yn Saesneg.

Cynnwys

Adroddiad cryno	
Cyflwyniad	4
Negeseuon allweddol	5
Argymhellion	5
Adroddiad manwl	
Cafodd blaenoriaethau'r portffolio adnewyddu strategol eu datblygu'n effeithiol; fodd bynnag, mae cyfle i ddiweddarau ymwybyddiaeth aelodau annibynnol, a mireinio mesurau canlyniadau	7
Mae trefniadau effeithiol yn eu lle i gyflawni blaenoriaethau arfaethedig y portffolio adnewyddu strategol, gyda rhai llwyddiannau nodedig; fodd bynnag, mae strwythurau llywodraethu'n anghymesur fawr, ac mae recriwtio'n dal i fod yn gryn her	8
Mae angen cryfhau trefniadau ar gyfer monitro a darparu sicrwydd ynghylch cyflawni'r rhaglen adnewyddu strategol	11
Atodiadau	
Atodiad 1 – Ymateb sefydliadol i'r argymhellion archwilio	12

Adroddiad cryno

Cyflwyniad

- 1 Mae'r ddwy flynedd ddiwethaf wedi bod yn anhygoel o anodd i gyrff iechyd ac mae'r dasg enfawr o adfer o bandemig COVID-19 wrthi'n mynd rhagddi. I Fwrdd Iechyd Addysgu Powys (y Bwrdd Iechyd), mae a wnelo'r cyfeiriad yn y dyfodol nid dim ond ag adfer er mwyn cyrraedd y ffyrdd o weithio cyn y pandemig, ond ag adeiladu ar y prosesau adfer hynny a mynd ati ar yr un pryd i drawsnewid y meysydd gwaith sydd o'r pwys mwyaf i boblogaeth Powys. Ym Mhowys, caiff yr agenda drawsnewid ei hadnabod fel 'adnewyddu'.
- 2 Mae adfer ac adnewyddu ill dau'n rhan o weledigaeth y Bwrdd Iechyd i wella prosesau, profiad cleifion a chost. Datblygwyd portffolio i reoli'r blaenoriaethau yn y dyfodol, ac ym mis Mehefin 2021, fe gytunodd y Bwrdd ar chwe blaenoriaeth adnewyddu. Ar y pryd, roedd y Bwrdd Iechyd mewn cylch cynllunio blynyddol gan bod cynllunio tymor hwy wedi cael ei atal oherwydd y pandemig. Roedd y blaenoriaethau hyn yn rhan o'i Gynllun Blynyddol 2021-22 ac fe'u cymeradwywyd gan y Bwrdd ar 29 Mehefin 2021.
- 3 Roedd y blaenoriaethau adnewyddu'n seiliedig ar arfarniad mewnol y Bwrdd Iechyd o effeithiau'r pandemig ac anghenion blaenoriaeth poblogaeth Powys. Maent yn adeiladu ar egwyddorion 'Powys Iach a Gofalgar' a chynllun y Bwrdd Iechyd i sicrhau ffocws ar y pethau hynny sydd o'r pwys mwyaf i les poblogaeth Powys na'r pethau hynny a fydd yn gweithio orau i fynd i'r afael â'r heriau tyngedfennol sydd i ddod.
- 4 Y chwe maes blaenoriaeth adnewyddu a adnabuwyd oedd:
 - Model Eiddilwch a Chymunedol;
 - Cyflyrau Hirdymor a Lles;
 - Diagnosteg, Triniaethau Dydd a Gofal Wedi'i Gynllunio;
 - Cyngor, Cymorth a Rhagsefydlu;
 - Plant a Phobl Ifanc; a
 - Mynd i'r Afael â'r Pedwar Mawr (Canser, Anadlu'n Dda, Iechyd Cylchredol, Iechyd Meddwl).
- 5 Fodd bynnag, ym mis Medi 2021, cafodd y blaenoriaeth cyflyrau hirdymor ei thynnu allan o'r portffolio. Bu llawer o gyfarfodydd i ddiffinio'r cwmpas cyflyrau hirdymor ond roedd goryffyrddiadau â meysydd eraill yn creu risg o ddyblygu.
- 6 Fe wnaeth ein gwaith ystyried sut y mae'r Bwrdd Iechyd yn defnyddio'i adnoddau i adfer a thrawsnewid yn dilyn pandemig COVID-19. Fe wnaethom adolygu sut y pennwyd y blaenoriaethau, a pha un a yw'r trefniadau cyflawni a monitro a sefydlwyd i reoli'r portffolio adnewyddu'n effeithiol.
- 7 Digwyddodd y gwaith maes ar gyfer ein hadolygiad rhwng mis Tachwedd 2021 a mis Mawrth 2022. Yn ystod yr amser hwn, roedd y Bwrdd Iechyd wrthi'n cyflawni rhaglen sylweddol o frechu torfol ar gyfer trigolion Powys, yn ogystal â rheoli effaith amrywiolyn Omicron. O ganlyniad, torrwyd ar draws y cynnydd gyda gwaith y

portffolio adnewyddu, ac fe ddargyfeiriwyd arnodau staff i ganolbwyntio ar ymateb y Bwrdd Iechyd i COVID-19. Rydym wedi ystyried hyn o fewn yr adolygiad.

Negeseuon allweddol

- 8 Ar y cyfan, **canfuom fod blaenoriaethau'r Portffolio Adnewyddu Strategol wedi cael eu datblygu'n effeithiol i gyd-fynd ag uchelgeisiau tymor hwy. Fodd bynnag, dylai diben a chynnydd y portffolio gael eu disgrifio'n fwy clir, ac mae'n bosibl bod y trefniadau llywodraethu'n anghymesur fawr o'i gymharu â graddfa'r gwaith sy'n cael ei gyflawni.**
- 9 Cafodd y blaenoriaethau adnewyddu strategol eu datblygu'n effeithiol ac maent yn cyd-fynd ag uchelgeisiau'r Bwrdd Iechyd; fodd bynnag, mae angen egluro diben y portffolio i ddarparu ar gyfer digon o graffu a herio.
- 10 Mae trefniadau llywodraethu cadarn yn eu lle ar gyfer y blaenoriaethau adnewyddu; fodd bynnag, gall y rhain fod yn anghymesur â graddfa'r gwaith sy'n cael ei gyflawni ac mae risg bod natur ystywyth y portffolio adnewyddu'n golygu bod nodau craidd y prosiect yn mynd ar goll.
- 11 Adroddir yn rheolaidd wrth bwyllgorau perthnasol ar bwyntiau cynnydd allweddol a mesurau canlyniadau; fodd bynnag, mae cyfle i'r cynnydd fod yn llai naratif ac i ddangos cysylltiadau mwy eglur â nodau strategol y Bwrdd Iechyd.

Argymhellion

- 12 Caiff yr argymhellion sy'n codi o'r archwiliad hwn eu nodi yn **Arddangosyn 1**. Bydd ymateb sefydliadol y Bwrdd Iechyd i'r argymhellion hyn yn cael ei grynhoi yn **Atodiad 1** unwaith y bydd wedi cael ei ystyried gan y pwyllgor perthnasol.

Arddangosyn 1: argymhellion

Argymhellion

Goruchwyliaeth gan aelodau annibynnol

- A1** Bu aelodau annibynnol yn rhan o ddatblygu'r Cynllun Blynyddol ar gyfer 2021-22 a'r blaenoriaethau adnewyddu. Fodd bynnag, ers yr adeg hon bu newid yn y cnewyllyn o aelodau annibynnol. Dylai'r Bwrdd Iechyd ddiweddarau ymwybyddiaeth aelodau annibynnol. Byddai hyn yn sicrhau parhad o ran perchnogaeth, gwybodaeth a her gan aelodau newydd a phresennol.

Argymhellion

Cadeirio

A2 Ar hyn o bryd mae'r Prif Weithredwr yn cadeirio Bwrdd y Portffolio Adnewyddu Strategol (RSPB) a Grŵp Craidd y Portffolio Adnewyddu (RPCG) sydd ill dau'n grwpiau penderfynu. I alluogi dirprwyo gwell i uwch swyddogion gweithredol a pherchnogaeth well ganddynt ac i alluogi'r Prif Weithredwr ac aelodau annibynnol i herio uwch swyddogion gweithredol yn fwy effeithiol ac annibynnol, rydym yn argymhell nad yw'r Prif Weithredwr yn gweithredu fel Cadeirydd ar gyfer un, neu'r ddau, grŵp.

Strwythurau Llywodraethu

A3 Mae'r strwythur llywodraethu ar ei ben ei hun sydd yn ei le ar gyfer y portffolio adnewyddu'n anghymesur fawr o'i gymharu â graddfa'r rhaglenni/prosiectau unigol a chyllid cysylltiedig. Rydym yn argymhell bod y Bwrdd lechyd naill ai'n symleiddio'r strwythur llywodraethu, neu'n defnyddio'r strwythur i gefnogi prosiectau eraill, gan gynnwys gwaith ehangach i gyflawni'r Cynllun Tymor Canolig Integredig.

Newid mewn Cwmpas

A4 Mae'r portffolio adnewyddu'n cael ei adolygu a'i ddatblygu'n gyson, gan ddarparu ar gyfer dull ystwyth ond mae risg bod nodau craidd y portffolio'n mynd ar goll. Rydym yn argymhell bod y Bwrdd lechyd yn aros yn effro i nodau craidd y portffolio adnewyddu, ac yr ymlynir wrth y rhain wrth iddo geisio aros yn hyblyg i anghenion prosiectau.

Monitro gweithgarwch cyflawni

A5 Er bod adroddiadau'n darparu naratif cryf ar y cynnydd sy'n cael ei wneud o ran cyflawni'r blaenoriaethau adnewyddu, nid yw'r cysylltiadau rhwng y camau gweithredu allweddol, cynnydd a wnaed a'r effaith ar ddeilliannau'n amlwg. Rydym yn argymhell bod y Bwrdd lechyd yn cryfhau ei drefniadau adrodd trwy:

- a. ailystyried camau gweithredu a cherrig milltir allweddol i sicrhau eu bod wedi'u diffinio'n glir, yn gallu cael eu mesur yn effeithiol, ac yn cynnwys cysylltiadau deallus â'r weledigaeth strategol ehangach
- b. cyflwyno adroddiad tracio sy'n nodi'n glir beth yw'r cynnydd gwirioneddol yn erbyn gweithgarwch arfaethedig, a system sgorio CAG i helpu i adnabod heriau a materion.

Adroddiad manwl

Cafodd blaenoriaethau'r portffolio adnewyddu strategol eu datblygu'n effeithiol; fodd bynnag, mae cyfle i ddiweddarau ymwybyddiaeth aelodau annibynnol, a mireinio mesurau canlyniadau

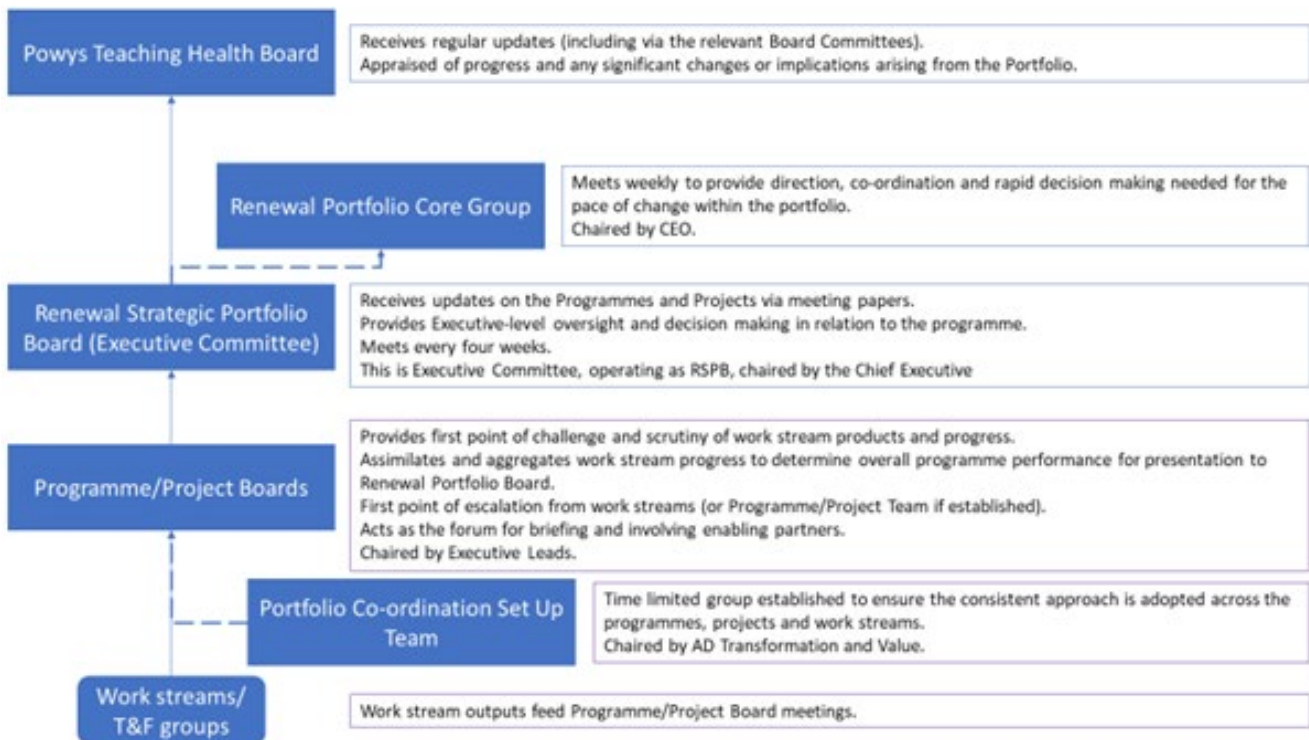
- 13 Cafodd meysydd blaenoriaeth y portffolio adnewyddu strategol eu dewis yn dilyn adolygiadau mewnol i asesu effeithiau COVID-19 ar boblogaeth y Bwrdd Iechyd. Cafodd y gwaith hwn a gomisiynwyd gan y Bwrdd Iechyd ym mis Mawrth 2021 ei ddefnyddio i adnabod niweidiau o COVID-19, yn ogystal ag adnabod meysydd a oedd wedi gweithio'n dda yn ystod y pandemig gyda golwg ar gyflwyno'r ffordd o weithio diwygiedig hynny. Yn dilyn hyn, fe ddatblygodd y Bwrdd Iechyd y chwe blaenoriaeth adnewyddu strategol.
- 14 Mae blaenoriaethau'r portffolio adnewyddu strategol yn uchelgeisiol ac yn canolbwyntio ar y dyfodol. Maent yn cyd-fynd yn glir â gweledigaeth ddeng mlynedd y Bwrdd Iechyd ar gyfer iechyd a gofal ym Mhowys. Caiff y weledigaeth hon ei nodi yn y strategaeth Iechyd a Gofal a gyhoeddwyd ym mis Mawrth 2017, mewn partneriaeth gyda'r awdurdod lleol.
- 15 Mae gofal iechyd seiliedig-ar-werthoedd yn nodwedd allweddol ar y portffolio adnewyddu, sydd wedi symud ymlaen yn gadarnhaol ac wedi'i wreiddio drwy'r blaenoriaethau i gyd. Sefydlwyd rhaglen wedi'i neilltuo ar gyfer hyn ym mis Medi 2021, a hithau'n cael ei harwain ar y cyd gan y Cyfarwyddwr Meddygol a'r Cyfarwyddwr Cyllid a TGCh. Mae Rheolwr Trawsnewid Gwasanaethau, dadansoddwr a chyfrifydd costio wedi cael eu recriwtio hefyd. Ym mis Mehefin 2022, cadarnhaodd y Bwrdd Iechyd fod gwaith yn mynd rhagddo i ddadansoddi ymyriadau gwerth isel, a datblygu mesurau canlyniadau a phrofiadau a adroddwyd gan glaf. Fodd bynnag, ceir heriau recriwtio mewn rhai meysydd fel fferylliaeth sy'n effeithio ar gapasiti'r rhaglen.
- 16 Yn rhedeg ochr yn ochr â'r blaenoriaethau a nodir yn y portffolio adnewyddu mae ymagwedd y Bwrdd Iechyd at adfer o COVID-19. Mae'r Bwrdd Iechyd yn bwriadu cyflawni a monitro gwaith i adfer ei wasanaethau ochr yn ochr â'i ffocws ar adnewyddu fel dwy agwedd gyfochrog. Mae hyn yn golygu cynllunio'r ddwy agwedd, darparu adnoddau ar eu cyfer a'u cyflawni'n gydamserol.
- 17 Mae gwaith y Bwrdd Iechyd o ddydd i ddydd, yr adferiad o COVID-19 a chyflwyno'r portffolio adnewyddu'n gwneud y broses gyflawni'n gymhleth ac aml-haen. Er y bydd y staff sydd wedi'u cynnwys mewn gwaith i ddylunio a chyflawni'r prosiectau hyn yn glir ynglŷn â cyd-ddibyniaethau a diben y gwaith, gall fod yn ddryslyd ac yn anodd monitro effaith ar gyfer y rhai nad ydynt yn uniongyrchol gysylltiedig.
- 18 Fe ymgynghorwyd ag aelodau annibynnol ynghylch datblygu'r portffolio gan ei fod hefyd wedi'i gynnwys fel rhan o ddatblygu Cynllun Blyneddol 2021-22 y cytunwyd arno ym mis Mehefin 2021. Fodd bynnag, rhan o rôl aelodau annibynnol yw datblygu strategol a phe baent wedi cael eu cynnwys ar adeg gynharach, byddai

hyn wedi arwain at fwy o berchnogaeth, gwybodaeth a her mewn perthynas â'r portffolio adnewyddu sy'n ysgogi gwelliant. Ers yr adeg hon bu newid yn y cnewyllyn o aelodau annibynnol. Felly dylai'r Bwrdd Iechyd achub ar y cyfle i ddiweddarau ymwybyddiaeth aelodau annibynnol o'r portffolio (**Argymhelliad 1**).

Mae trefniadau effeithiol yn eu lle i gyflawni blaenoriaethau arfaethedig y portffolio adnewyddu strategol, gyda rhai llwyddiannau nodedig; fodd bynnag, mae strwythurau llywodraethu'n anghymesur fawr, ac mae recriwtio'n dal i fod yn gryn her

- 19 Mae'r Bwrdd Iechyd wedi sefydlu strwythur llywodraethu cadarn ar gyfer rhedeg y rhaglenni/prosiectau sy'n bodoli dan bob blaenoriaeth yn weithredol o ddydd i ddydd, ac mae goruchwyliaeth effeithiol ar y portffolio adnewyddu strategol yn ei lle. Caiff hyn ei amlinellu yn **Arddangosyn 2**.

Arddangosyn 2: Strwythur Llywodraethu'r Portffolio Adnewyddu (wedi'i gyflenwi atom yn y Saesneg yn unig)



Ffynhonnell: Bwrdd Iechyd Addysgu Powys

- 20 Sefydlwyd Bwrdd y Portffolio Adnewyddu Strategol (RSPB) ar ddiwedd Chwarter 1af 2021-22. Mae Bwrdd y Portffolio Adnewyddu Strategol yn cynnwys y Pwyllgor Gweithredol ac yn cael ei gadeirio gan y Prif Weithredwr. Mae Bwrdd y Portffolio Adnewyddu Strategol yn cwrdd bob pedair wythnos ac yn darparu goruchwyliaeth a swyddogaeth benderfynu.
- 21 Ceir Grŵp Craidd y Portffolio Adnewyddu (RPCG) hefyd sy'n cwrdd yn wythnosol i lywio proses benderfynu gyflym a chyfeiriad i gynnal y cyflymder newid a ddymunir. Y Prif Weithredwr sy'n cadeirio'r grŵp yma hefyd.
- 22 Mae'r ddau grŵp wedi bod yn gweithredu'n dda; fodd bynnag, efallai y byddai'r Bwrdd lechyd yn dymuno ystyried a fyddai llywodraethu a chraffu'n cael eu gwella pe na bai'r Prif Weithredwr yn gweithredu fel cadeirydd y ddau grŵp. Gallai hyn ei gwneud yn bosibl dirprwyo a rhoi perchnogaeth yn well i uwch swyddogion gweithredol a galluogi'r Prif Weithredwr ac aelodau annibynnol i herio uwch swyddogion gweithredol yn fwy effeithlon ac annibynnol. **(Argymhelliad 2)**.
- 23 Fel a ddisgrifiwyd yn **Arddangosyn 2**, mae gan bob blaenoriaeth sy'n eistedd o dan y portffolio adnewyddu strategol fwrdd rhaglen neu brosiect, ac mae'r rhain wedi cwrdd yn rheolaidd. Caiff y byrddau rhaglen/prosiect hyn eu cadeirio gan y swyddog gweithredol arweiniol a enwebwyd ar gyfer y flaenoriaeth honno. Mae agendâu a phapurau ar gael ac yn disgrifio gwaith y rhaglen/prosiect. Ategir y rhaglennu gan gofrestrau risg a logiau gweithredu, yn ogystal â chynlluniau prosiect manwl sy'n amlinellu'r gweithgareddau. Caiff risgiau a adnabyddir gan y rhaglenni/prosiectau adnewyddu eu huwchgyfeirio at Fwrdd y Portffolio Adnewyddu Strategol. Mae heriau staffio'n cael eu cynnwys ar gofrestrau risgiau'r rhaglen/prosiect a'r portffolio adnewyddu strategol. Mae cynlluniau yn eu lle i geisio datblygu modelau mwy creadigol ar gyfer y gweithlu i fynd i'r afael â bylchau mewn capasiti.
- 24 Mae'r Bwrdd lechyd wedi defnyddio peth o'r arian ychwanegol a gafwyd gan Lywodraeth Cymru i gefnogi adferiad o bandemig COVID-19¹ i recriwtio dau reolwr trawsnewid (roedd dau eisoes yn eu swyddi), sy'n cynorthwyo'r timau gweithredol i drawsnewid ffyrdd o weithio. Ers hynny mae'r Bwrdd lechyd wedi bod yn ariannu'r rhain yn barhaol ac maent bellach yn aelodau parhaol o staff a fydd yn y bôn yn cynorthwyo timau gweithredol i wneud newidiadau a datblygu ffyrdd newydd o weithio. Bydd buddsoddi'n gadarnhaol yn yr adnoddau hyn yn helpu i gefnogi amcanion strategol y Bwrdd lechyd yn y tymor hwy.
- 25 Mae'r gwaith sydd wedi'i gynnwys yn y portffolio adnewyddu'n cwmpasu sbectwm eang o fusnes y Bwrdd lechyd ond oddi mewn iddo ceir rhaglenni/prosiectau penodol. Caiff graddfa'r rhaglenni/prosiectau hyn ei hadlewyrchu yn yr arian a ddyrennir nad yw ar y cyfan ond yn gyfran fach o gyllideb dorfol y Bwrdd lechyd. I'r gwrthwyneb, mae'r seilwaith llywodraethu'n sylweddol ac wedi ychwanegu nifer o gyfarfodydd ychwanegol at ddyddiaduron a allai greu gwaith ychwanegol i aelodau

¹ Cafodd y Bwrdd lechyd gyfanswm o £3 miliwn mewn arian ychwanegol i gefnogi adferiad o bandemig COVID-19.

o staff mewn perthynas â chyflwyno adroddiadau a bod yn bresennol mewn cyfarfodydd, a hwythau eisoes dan bwysau sylweddol. Mae cyfle i'r Bwrdd lechyd adolygu'r strwythurau llywodraethu ac asesu pa un a yw'r trefniadau'n gymesur â graddfa'r gwaith sy'n cael ei gyflawni ynddynt ar hyn o bryd. Gallai fod cyfle i'r strwythurau llywodraethu presennol gefnogi prosiectau eraill, megis gwaith ehangach i gyflawni'r Cynllun Tymor Canolig Integredig (CTCI) **(Argymhelliad 3)**.

- 26 Mae'r portffolio adnewyddu wedi'i fwriadu i ailddylunio meysydd a thrawsnewid llwybrau cyfan o fewn meysydd a nodir ynddo. Ceir cydnabyddiaeth fod graddfeydd amser amrywiol ar gyfer y gwaith dan y portffolio adnewyddu ac, er y bydd rhai agweddau'n cael eu cyflawni'n gyflym, y bydd angen trawsnewid hirdymor ar gyfer y lleill. Caiff hyn ei ddisgrifio'n glir yn CTCI y Bwrdd lechyd 2022-25.
- 27 Er bod y portffolio adnewyddu wedi cael ei gychwyn ym mis Mehefin 2021, bu peth oedi wrth gyflawni a gwneud cynnydd oherwydd y galw digynsail mewn perthynas â COVID-19 ac angen y Bwrdd lechyd i ymateb gan gynnwys yr ymdrech brechu torfol yn ystod gwanwyn 2021. Recriwtio i swyddi y mae eu hangen o fewn y portffolio adnewyddu strategol fu'r prif rwystr, serch hynny, ac mae'r dadansoddiad o wariant hyd yma'n dangos mai oedi wrth recriwtio neu anallu i recriwtio yw'r prif faterion. Mae natur fyrdymor ac anghylchol peth o'r cyllid wedi bod yn rhwyrstr hefyd.
- 28 Er gwaethaf yr heriau, mae adroddiadau wedi bod yn cael eu cwblhau yn unol â'r gofynion llywodraethu ac mae gwaith ar y gweill mewn ystod o brosiectau sydd eisoes wedi dangos cynnydd, yn enwedig o fewn y flaenoriaeth 'Anadlu'n Dda'. Roedd y diweddariad diweddaraf ym mis Mai 2022 i Bwyllgor Cyflawni a Pherfformiad y Bwrdd lechyd yn amlinellu nifer o gyflawniadau gan gynnwys mewnnoli capasiti ychwanegol ar gyfer asesiadau cyn llawdriniaethau, ac apwyntiadau cleifion allanol mewn llawfeddygaeth gyffredinol, llawfeddygaeth y geg, ac endosgopi. Bu cyflawniadau eraill megis sefydlu'r tîm adnewyddu canser, a phenodi arweinydd clinigol a thraciwr canser. Mae panel adolygu niwed dan arweiniad clinigol ar gyfer achosion o dorri'r canllawiau o ran amseroedd aros ar gyfer triniaeth canser wedi cael ei sefydlu hefyd.
- 29 Mae'r Bwrdd lechyd yn myfyrio'n gyson ynghylch dyluniad y portffolio adnewyddu sy'n datblygu wrth i waith fynd rhagddo. Fel a grybwyllwyd yn flaenorol, cafodd y flaenoriaeth cyflyrau hirdymor ei dynnu allan o'r portffolio adnewyddu ar y cyfan oherwydd heriau cwmpasu. Mae hyn yn galluogi'r prosiect i fod yn ystwyth; fodd bynnag, mae angen rheoli'r ystwythder yma'n ofalus gan bod risg y bydd y portffolio'n colli golwg ar ei amcanion craidd. **(Argymhelliad 4)**.

Mae angen cryfhau trefniadau ar gyfer monitro a darparu sicrwydd ynghylch cyflawni'r rhaglen adnewyddu strategol

- 30 Pan sefydlwyd y rhaglen, roedd gan bob maes blaenoriaeth adnewyddu ei Ddogfen Cychwyn Prosiect ei hun gyda chyfres o gerrig milltir ar gyfer blwyddyn un. Mae adroddiadau ar y cynnydd yn erbyn y cerrig milltir hyn wedi bod yn cael eu cyflwyno i Fwrdd y Portffolio Adnewyddu Strategol yn ogystal â darparu diweddariadau ar gyfer Pwyllgor Cyflawni a Pherfformiad y Bwrdd Iechyd a'r Bwrdd.
- 31 Yn yr adran adrodd ar berfformiad yn Adroddiad Blyneddol 21-22 a gyflwynwyd i'r Pwyllgor Cyflawni a Pherfformiad ym mis Mai 2022, roedd adran ar adnewyddu. Mae hyn yn darparu diweddariadau naratif defnyddiol mewn perthynas â phob blaenoriaeth gyda 'Phwyntiau Cynnydd Allweddol'.
- 32 Mae'r diweddariadau hefyd yn cynnwys y mesurau canlyniadau allweddol bwriadedig, er nad yw'n glir o'r sefyllfa gyfredol a yw'r blaenoriaethau adnewyddu ar y trywydd iawn i gyflawni'r canlyniadau hynny. Ers ein gwaith ni, mae'r mesurau canlyniadau wedi cael eu hymgorffori bellach yn CTCI 2022-2025, ac mae'r blaenoriaethau adnewyddu bellach yn tanategu'r blaenoriaethau strategol a chamau gweithredu allweddol yn y cynllun cyflawni sy'n ategu'r CTCI.
- 33 Cafodd cyfarfod y Pwyllgor Cyflawni a Pherfformiad ym mis Mai 2022 yr adroddiad 'Trosolwg o Ddatblygiadau'r Portffolio Adnewyddu Strategol' hefyd. Mae'r camau gweithredu allweddol wedi'u rhestru ac oddi tanynt ceir naratif sy'n nodi'r hyn a gyflawnwyd. Er bod y naratif yn ddefnyddiol i ddeall gweithgarwch, nid oes adroddiad tracio i ganfod a yw'r cyflawniadau hynny wedi symud y prosiect yn ei flaen. Ceir adran arall hefyd sy'n nodi'r cerrig milltir disgwylidig gan Lywodraeth Cymru ar gyfer cynigion adfer y Bwrdd Iechyd, gyda cholofnau ar gyfer gweithgarwch a gyflawnwyd a'r sefyllfa gyfredol. Eto, mae'n aneglur sut y mae'r rhain yn cysylltu â chamau gweithredu allweddol y priod faes yn y portffolio.
- 34 Wrth edrych tua'r dyfodol, mae'r Bwrdd Iechyd wedi datblygu matrices aeddfedrwydd² (yn seiliedig ar raddfa o 1 i 5) i helpu i asesu datblygiad y rhaglenni dros y tair blynedd nesaf. Ym mis Mai 2022, fe wnaeth y Bwrdd Iechyd asesu ei raglennu yn erbyn y matrices hwn, ac roeddent i gyd oddeutu lefel 2 neu 3, ac eithrio'r flaenoriaeth 'Anadlu'n Dda' gyda sgôr o 3 i 4 a'r flaenoriaeth 'Iechyd Meddwl' nad oedd wedi cael ei hasesu eto.
- 35 Er bod y matrices aeddfedrwydd yn asesiad sydd i'w groesawu, byddai o fudd pe bai diweddariadau'n cynnwys offeryn tracio sy'n dangos cynnydd gwirioneddol yn erbyn gweithgarwch arfaethedig a sgôr CAG a fyddai o gymorth i asesu

² The maturity matrix is based on a scale of 1 to 5 and considers five aspects of the programme – purpose and governance, process, collaboration, outcomes, and future development.

momentwm a llwyddiant. Byddai o fudd hefyd pe bai'r adroddiadau'n cynnwys eglurder ynghylch y camau gweithredu allweddol a pha effaith y byddant yn ei chael. Ar hyn o bryd mae'n anodd dweud ai'r camau gweithredu cyfredol yw'r rhai cywir i ategu'r mesurau ac nid yw'r edefyn aur o weithgareddau i gamau gweithredu allweddol i amcanion strategol yn amlwg. Byddai hyn yn dangos sut y mae'r gwaith yn berthnasol i'r CTCI ehangach a chyfeiriad strategol. Byddai'r drefn adrodd yn gallu cael ei chodi lefel yn uwch wedyn gyda sicrwydd bod y gwaith gweithredol yn cynnwys cysylltiadau deallus â'r weledigaeth strategol. Byddai hyn hefyd yn galluogi craffu a herio gwell i ddigwydd. **(Argymhelliad 5)**.

Atodiad 1

Ymateb sefydliadol i'r argymhellion archwilio

Arddangosyn 3: ymateb sefydliadol

Argymhelliad	Ymateb sefydliadol	Dyddiad cwblhau	Swyddog cyfrifol
<p><u>Goruchwyliaeth gan aelodau annibynnol</u></p> <p>A1 Bu aelodau annibynnol yn rhan o ddatblygu'r Cynllun Blynyddol ar gyfer 2021-22 a'r blaenoriaethau adnewyddu. Fodd bynnag, ers yr adeg hon bu newid yn y cnewyllyn o aelodau annibynnol. Dylai'r Bwrdd lechyd ddiweddarau ymwybyddiaeth aelodau annibynnol. Byddai hyn yn sicrhau parhad o ran perchnogaeth, gwybodaeth a her gan aelodau newydd a phresennol.</p>	<p>Ceir proses sefydlu ar gyfer Aelodau Annibynnol newydd, gan gynnwys cwrdd â Chyfarwyddwyr Gweithredol arweinïol a swyddogion eraill sy'n rhan o raglenni adnewyddu.</p> <p>Mae papurau rheolaidd wedi bod yn cael eu cyflwyno i'r Bwrdd a Phwyllgorau'r Bwrdd ar gynnydd gyda'r portffolio adnewyddu a raglenni unigol, yn unol â rhaglen waith y Bwrdd, gan ddarparu cyfle ar gyfer parhad o ran perchnogaeth, gwybodaeth a her gan aelodau newydd a phresennol. Bu trafodaethau perthnasol yn sesiynau datblygu'r Bwrdd hefyd.</p> <p>Adroddir ar gynnydd tuag at ganlyniadau a nodwyd yn y CTCI wrth y Pwyllgor Cyflawni a Pherfformiad a'r Bwrdd ar sail chwarterol.</p> <p>Felly, trwy'r broses sefydlu, diweddariadau rheolaidd i'r Bwrdd, adroddiadau ar y CTCI a sesiynau datblygu'r Bwrdd anffurfiol, mae ymwybyddiaeth Aelodau Annibynnol wedi cael ei diweddarau.</p>	<p>Rhagfyr 2022 Wedi'i gwblhau</p>	<p>Y Prif Weithredwr</p>

Argymhelliad	Ymateb sefydliadol	Dyddiad cwblhau	Swyddog cyfrifol
<p>Cadeirio</p> <p>A2 Ar hyn o bryd mae'r Prif Weithredwr yn cadeirio Bwrdd y Portffolio Adnewyddu Strategol (RSPB) a Grŵp Craidd y Portffolio Adnewyddu (RPCG) sydd ill dau'n grwpiau penderfynu. I alluogi dirprwyo gwell i uwch swyddogion gweithredol a pherchnogaeth well ganddynt ac i alluogi'r Prif Weithredwr ac aelodau annibynnol i herio uwch swyddogion gweithredol yn fwy effeithiol ac annibynnol, rydym yn argymhell nad yw'r Prif Weithredwr yn gweithredu fel Cadeirydd ar gyfer un, neu'r ddau, grŵp.</p>	<p>Cafodd y portffolio adnewyddu ei sefydlu'n gyflym, er mwyn ymateb i heriau adfer ac adnewyddu a oedd yn deillio o'r pandemig. Fe arweiniodd tonnau cynharach o'r pandemig at yr angen i wneud gwaith mewn rhai achosion o fewn graddfeydd amser byr iawn. Roedd y Grŵp Craidd, dan gadeiryddiaeth y Prif Weithredwr, wedi'i gynnwys yn y Ddogfen Cychwyn Portffolio gymeradwy ac roedd yn sicrhau llywodraethu cryfach lle'r oedd yn ofynnol, er enghraifft, cyflwyno ymatebion i Lywodraeth Cymru mewn llai nag un wythnos waith a fyddai wedi golygu fel arall bod rhaid i swyddogion unigol ymateb.</p> <p>Nid oedd y Grŵp Craidd wedi'i wahanu'n llwyr oddi wrth Fwrdd y Portffolio Adnewyddu Strategol ac felly roeddent ill dau'n cael eu cadeirio gan y Prif Weithredwr er mwyn parhad.</p> <p>Ers y gwaith maes ym mis Mawrth 2022 mae trefniadau llywodraethu wedi gorfod cael eu diwygio ymhellach i sicrhau ymateb ystwyth a phriodol i'r gwahanol gamau adfer yr oedd eu hangen. Nid yw'r Grŵp Craidd yn cwrdd mwyach, ac nid yw wedi cwrdd ers mis Medi 2022. Mae bwrdd y portffolio adnewyddu bellach wedi'i ymgorffori yng ngrŵp Trawsnewid a Gwerth y Pwyllgor Gweithredol.</p>	<p>Medi 2022 Wedi'i gwblhau</p>	<p>Y Prif Weithredwr</p>

Strwythurau Llywodraethu

A3 Mae'r strwythur llywodraethu ar ei ben ei hun sydd yn ei le ar gyfer y portffolio adnewyddu'n anghymesur fawr o'i gymharu â graddfa'r rhaglenni/prosiectau unigol a chyllid cysylltiedig. Rydym yn argymhell bod y Bwrdd Iechyd naill ai'n symleiddio'r strwythur llywodraethu, neu'n defnyddio'r strwythur i gefnogi prosiectau eraill, gan gynnwys gwaith ehangach i gyflawni'r Cynllun Tymor Canolig Integredig.

Fe wnaed y gwaith maes ym mis Mawrth 2022 pan fu'n rhaid atal nifer o raglenni a oedd yn weddol newydd er mwyn ymateb i frechu torfol ac amrywiolyn Omicron, er enghraifft roedd y gwaith mewn perthynas â mewnloli i fynd i'r afael â'r ôl-groniad ym Mhowys yn barod i ddechrau ym mis Rhagfyr 2021, ond yna bu'n rhaid ei ohirio ar frys i Ch4 oherwydd Omicron. Fe'i hailsefydlwyd yn llwyddiannus wedi hynny ond bu'n rhaid i waith barhau i mewn i Ch1 2022.

Fel yr adroddwyd wrth y Bwrdd a'i bwyllgorau, ers hynny mae gwaith y portffolio adnewyddu wedi cynnwys mynd i'r afael yn llwyddiannus ag ôl-groniadau ym Mhowys sy'n gysylltiedig ag endosgopi a llawfeddygaeth ddydd gan ddefnyddio mewnloli; sicrhawyd arweinydd canser clinigol; cyflwynwyd profion FIT yn llwyddiannus ar gyfer gofal sylfaenol yn ei gyfanrwydd ym Mhowys, y canfu'r gwasanaeth archwilio mewnlol fod sicrwydd sylweddol yn ei gylch; estynnwyd mynediad at ganolfannau diagnostig cyflym; mae bwriad strategol diagnostig drafft wedi cael ei ddatblygu; mae gwaith wedi cael ei ddatblygu i ymateb i Adolygiadau Gwneud Pethau'n lawn y Tro Cyntaf (GIRFT) o ofal wedi'i gynllunio ar gyfer orthopaedeg, gynaeoleg a llawfeddygaeth gyffredinol; cysylltwyd â'r holl gleifion ym Mhowys ar restrau aros Powys fel rhan o waith ar gyngor, cymorth a rhagsefydlu; mae gwaith wedi cael ei wneud i baratoi ar gyfer technegau newydd megis endosgopi drwy'r trwyn; mae cynllun peilot cardioleg gymunedol wedi cael ei roi ar waith; mae gwaith mewn perthynas â llwybr cwmpiadau wedi cael ei wneud; fe wnaeth gwasanaeth sbirometreg a

Hydref 2022
(wedi'i gwblhau gyda sefydlu Grŵp Trawsnewid a Gwerth y Pwyllgor Gweithredol.)

Y Prif Weithredwr

Argymhelliad	Ymateb sefydliadol	Dyddiad cwblhau	Swyddog cyfrifol
	<p>ddarperir drwy ffenestr y car glirio ôl-groniad o 141 o gleifion a chanfod bod modd osgoi traean o'r atgyfeiriadau yn y dyfodol; cynhaliwyd adolygiadau ocsigen ac fe dynnwyd offer a oedd yn amhriodol yn glinigol oddi ar 45% o gleifion; fe sicrhawyd capasiti ac offer cyfalaf ffisioleg newydd gan ei gwneud yn bosibl sefydlu profion gweithrediad yr ysgyfaint ac ailberchnogi peth gweithgarwch clinig cwsg; fe gryfhawyd gwaith y tîm amlddisgyblaethol gofal anadlol gan arwain at fynd i'r afael â 40% o ôl-groniad meddygon ymgynghorol gofal eilaidd mewn perthynas â gofal dilynol; defnyddiwyd adsefydlu ysgyfeintiol rhithwir yn llwyddiannus i fynd i'r afael ag oedi; fe wnaed gwaith trawstoriadol ar ailddylunio adsefydlu i uno craidd generig gydag elfennau cyflwr-benodol; ac fe wnaed cynnydd sylweddol o ran mynd i'r afael â'r ôl-groniad yn y gwasanaeth niwroddatblygiad pediatrig.</p> <p>Wrth i'r portffolio adnewyddu aeddfedu mae wedi symud i mewn i gynaliadwyedd system gyfan ac o ganlyniad bu newidiadau i lywodraethu, gan gynnwys ehangu'r ffocws i Grŵp Trawsnewid a Gwerth y Pwyllgor Gweithredol.</p>		

Argymhelliad	Ymateb sefydliadol	Dyddiad cwblhau	Swyddog cyfrifol
<p><u>Newid yng Nghwmpas y Portffolio Adnewyddu</u></p> <p>A4 Mae'r portffolio adnewyddu'n cael ei adolygu a'i ddatblygu'n gyson, gan ddarparu ar gyfer dull ystyryth ond mae risg bod nodau craidd y portffolio'n mynd ar goll. Rydym yn argymhell bod y Bwrdd Iechyd yn aros yn effro i nodau craidd y portffolio adnewyddu, ac yr ymlynir wrth y rhain wrth iddo geisio aros yn hyblyg i anghenion prosiectau.</p>	<p>Mae gan raglenni unigol Ddogfennau Cychwyn Rhaglen ac maent yn ymlynu wrth drefniadau llywodraethu rhaglenni.</p> <p>Fodd bynnag, bu angen ymateb i ofynion newydd gan gynnwys rhai gan Lywodraeth Cymru yn y cyfnod.</p> <p>Bydd cam gweithredu'n cael ei gymryd i sicrhau bod yr holl Ddogfennau Cychwyn Rhaglen wedi'u diweddarau erbyn 31 Mawrth 2023.</p>	31 Mawrth 2023	Y Prif Weithredwr

Argymhelliad	Ymateb sefydliadol	Dyddiad cwblhau	Swyddog cyfrifol
<p><u>Monitro gweithgarwch cyflawni</u></p> <p>A5 Er bod adroddiadau'n darparu naratif cryf ar y cynnydd sy'n cael ei wneud o ran cyflawni'r blaenoriaethau adnewyddu, nid yw'r cysylltiadau rhwng y camau gweithredu allweddol, cynnydd a wnaed a'r effaith ar ddeilliannau'n amlwg. Rydym yn argymhell bod y Bwrdd Iechyd yn cryfhau ei drefniadau adrodd trwy:</p> <ol style="list-style-type: none"> a. ailystyried camau gweithredu a cherrig milltir allweddol i sicrhau eu bod wedi'u diffinio'n glir, yn gallu cael eu mesur yn effeithiol, ac yn cynnwys cysylltiadau deallus â'r weledigaeth strategol ehangach; a b. cyflwyno adroddiad tracio sy'n nodi'n glir beth yw'r cynnydd gwirioneddol yn erbyn gweithgarwch arfaethedig, a system sgorio CAG i helpu i adnabod heriau a materion. 	<p>Ar adeg y gwaith maes archwilio roedd nifer o raglenni adnewyddu wedi cael eu sefydlu ers llai na chwe mis ac roedd tarfu parhaus ar rai oherwydd amrywiolyn Omicron. Fe effeithiodd y ffactorau hyn ar allu'r rhaglenni dan sylw i gyflawni gweithgarwch arfaethedig a deilliannau cysylltiedig.</p> <p>Mater gydag amseru fu hwn yn bennaf gan bod gwaith a wnaed ar ôl yr ymweliad maes ym mis Mawrth 2022 wedi dangos deilliannau cadarnhaol amlwg megis y mewnnoli sy'n cael ei wneud dan y Rhaglen Diagnosteg, Triniaeth Ddydd a Gofal Wedi'i Drefnu; y gwaith dan y Rhaglen Anadlu'n Dda gan gynnwys moderneiddio gofal dilynol, adsefydlu ysgyfeintiol rhithwir; clirio'r ôl-groniad sbirometreg, yr adolygiadau ocsigen; a chyflwyno profion FIT ym Mhowys dan y Rhaglen Canser. Mae'r broses ar gyfer adrodd yn chwarterol ar gynllun cyflawni'r CTCI wedi cael ei chryfhau, gan gynnwys y camau adnewyddu perthnasol, ac mae'n cynnwys system sgorio CAG yn erbyn cerrig milltir yn y cynllun cyflawni.</p>	<p>Wedi'i gwblhau ym mis Hydref 2022</p>	<p>2 Gyfarwyddwr Gweithredol Arweinwyr Rhaglenni</p>



Archwilio Cymru
1 Cwr y Ddinas
Caerdydd CF10 4BZ

Ffôn: 029 2032 0500

Ffacs: 029 2032 0600

Ffôn testun: 029 2032 0660

E-bost: post@archwilio.cymru

Gwefan: www.archwilio.cymru

We welcome correspondence and telephone calls in Welsh and English.
Rydym yn croesawu gohebiaeth a galwadau ffôn yn Gymraeg a Saesneg.